

令和7年度 三河小中学校長会 常任委員会・評議員会

令和7年4月11日(金) 13:30～
ライフポートとよはし コンサートホール

1 令和7年度三河小中学校長会役員の選出について

2 あいさつ

3 本日の日程

- | | | |
|--------------|-------|------------|
| ○ 各種団体説明・依頼 | 13:15 | コンサートホール |
| ○ 常任委員会・評議員会 | 13:30 | コンサートホール |
| ○ 休憩 | 14:50 | |
| ○ 専門委員会全体会 | 15:00 | コンサートホール |
| ○ 専門委員会 | 15:15 | 各会場 |
| ○ 郡市会計担当者会 | 15:15 | 教育会館 第2学習室 |

4 関係団体連絡

5 協議事項

- (1) 令和7年度常任委員の選出について
- (2) 令和7年度専門委員の構成について
- (3) 令和7年度評議員の構成について
- (4) 令和6年度三河小中学校長会会務報告について
- (5) 令和6年度三河小中学校長会事業報告について
- (6) 令和6年度三河小中学校長会決算報告・監査報告について
- (7) 令和7年度三河小中学校長会事業計画（案）について
- (8) 令和7年度三河小中学校長会予算（案）について

6 連絡・依頼事項

- (1) 令和7年度三河小中学校長会等組織（案）について
 - ① 三河小中学校長会役員
 - ② 専門委員長(理事)
 - ③ 愛知県小中学校長会(三河部)役員等
 - ④ 三河小中学校長会常任委員

- ⑤ 愛知県小中学校長会常任委員、教育課題・東陸中特別委員会
- ⑥ 三河小中学校長会評議員
- ⑦ 三河小中学校長会専門委員
- ⑧ 三河小中学校長会専門委員会担当副会長（案）
- ⑨ 教育諸団体役員（案）

(2) 令和7年度三河小中学校長会等諸会合(案)について

- ① 令和7年度三河小中学校長会諸会合
- ② 令和7年度関係団体の総会・大会予定等
- ③ 令和7年度三河小中学校長会年間行事予定表（最終案）

(3) 令和7年度役員・理事・郡市代表名簿について

(4) 令和7年度訃報等の連絡及び慶弔規定について

(5) 令和7年度三河小中学校長会総会について

- ① 日程・内容 ② 案内 ③ 郡市別座席配置 ④ 駐車場案内

(6) その他

※ 今後の主な予定

◇ 総会準備会・総会

- 1 日 時 5月13日(火) 準備会：12時00分 総会：14時30分
- 2 会 場 竜美丘会館 準備会：301号室 総会：ホール

◇ 役員・理事会、常任委員会 ※オンライン会議

- 1 日 時 6月4日(水) 13時30分
- 2 基地局 三河教育会館

◇ 役員・理事会、評議員会・三河教育懇談会(知事教育講演会)

- 1 日 時 8月8日(金) 会議：14時00分 懇談会17時00分
- 2 会 場 岡崎ニューグランドホテル

【校長研修会】 「学校力を高める学校経営」

三河小中学校長会仮役員・理事会、郡市代表者会、評議員会資料

令和7年 4月11日（金）

愛知県小中学校長会事務局

1 第1回常任委員会・評議員会について

- (1) 開催日時 令和7年4月18日（金）14:00～（13:30着席）
- (2) 会 場 愛知県教育会館 7階 教育振興会議室
- (3) 持ち物 笑顔（^^）/
- (4) 配付物 ①全連小・全日中のバッジ → 該当者へ
②全日中教育ビジョンの冊子 → 全日中バッジ配付者へ
③県校長会と名古屋市校長会との「覚書（概要）」 → 新任校長へ

2 全連小・東陸小、全日中・東陸中大会について

	期 日	申込み方法等
全連小福岡大会	10/16(木), 17(金)	6月6日（金）までに「全連小福岡大会個人申込書」を各地区の代表者へ提出
東陸小三重大会	10/9(木), 10(金)	5月23日（金）までに各自でWeb申込み
全日中香川大会	10/23(木), 24(金)	6月6日（金）までに各自でWeb申込み
東陸中岐阜大会	7/3(木), 4(金)	4月18日（金）までに各自でWeb申込み

3 愛知県小中学校長会総会について

- (1) 開催日時 令和7年5月19日（月） 午後1時15分から
- (2) 会 場 Nittera 日本特殊陶業市民会館（JR金山駅北）

4 校長会広報「5月総会号」について

県校長会総会当日、郡市より報告いただいた必要数（会員＋地教委＋出向者）を郡市代表の方にお渡しします。関係のみなさんに配付をお願いします。

なお、9月、1月、3月の各号は、各郡市の広報担当の校長先生に直接送付します。各郡市の教育委員会や出向されている校長先生にも配付をお願いします。

5 その他

〒460-0007

名古屋市中区新栄一丁目49-10

愛知県教育会館6階

愛知県小中学校長会事務局

TEL 052-261-8152

FAX 052-261-6807

Mail ai-kocho@axel.ocn.ne.jp

令和7年度 各種専門委員会担当副会長（案）

1	法	制	山 本 武 志	副会長
2	教 育	条 件	山 本 武 志	副会長
3	学 校	経 営	伊 藤 孝 明	副会長
4	進	路	伊 藤 孝 明	副会長
5	保 健	体 育	稲 留 雄 一	副会長
6	福 祉	安 全	榊 原 と も み	副会長
7	給	食	稲 留 雄 一	副会長
8	生 徒	指 導	伊 藤 孝 明	副会長
9	特 別 支 援	教 育	榊 原 と も み	副会長

令和7年度 年間行事予定

三河小中学校長会

令和7年4月11日

日	曜	4月	曜	5月	曜	6月	曜	7月	日
1	火		木		日		火		1
2	水		金		月		水		2
3	木	県会計理事会・会計監査会①PM	土	憲法記念日	火		木	東陸中理事会 東陸中岐阜大会	3
4	金		日	みどりの日	水	役員・理事会、常任委員会 (オンライン)	金	↓	4
5	土		月	こどもの日	木		土		5
6	日		火	振替休日	金	三P連総会	日		6
7	月		水		土		月		7
8	火	小学校入学式	木		日		火	県理事会③AM 県常任・評議員会②PM	8
9	水	中学校入学式	金		月		水		9
10	木	県庶務理事会①AM 県地代会・県市代表者会①PM	土		火	県理事会②AM	木		10
11	金	仮役員・理事会、常任委員会 評議員会、専門委員会（豊橋）	日		水		金		11
12	土		月		木		土		12
13	日		火	三河校長会総会 (竜美丘会館)	金	県会計理事会②AM 県地代会・県市代表者会②PM	日		13
14	月		水	全日中理事会 尾張校長会総会	土	教員採用試験一次試験	月		14
15	火	名古屋市校長会総会	木	全日中総会 東陸小理事研修会	日		火		15
16	水	県理事会①AM 県委員会・部会PM	金	↓ 県へき地研総会	月	県P連総会	水		16
17	木	(全国学力学習状況調査)	土		火		木		17
18	金	県庶務理事会②AM 県常任・評議員会①PM	日		水		金	(1学期終業式?)	18
19	土		月	県小中学校長会総会	木		土	教員採用試験二次試験	19
20	日		火		金		日	教員採用試験二次試験	20
21	月		水	三河教育研究会総会	土		月	海の日	21
22	火		木	全連小理事会	日		火		22
23	水	仮役員会(竜美丘会館)	金	全連小総会	月		水		23
24	木		土		火		木		24
25	金		日		水		金		25
26	土		月		木		土		26
27	日		火		金		日		27
28	月		水	県調査研究打合せAM 三河教頭会総会	土		月		28
29	火	昭和の日	木		日		火		29
30	水		金		月		水		30
31	木		土		火		木		31

日	曜	8月	曜	9月	曜	10月	曜	11月	日
1	金		月	(2学期始業式)	水		土		1
2	土		火		木		日		2
3	日		水	県理事会④PM	金	県理事会⑤AM 県地代会③PM	月	文化の日	3
4	月		木		土		火		4
5	火		金		日		水	セカンドステージセミナー	5
6	水		土		月		木		6
7	木	尾張知事懇談会候補日	日		火	役員・理事会、常任委員会 (竜美丘) 附岡中研究会PM	金	役員・理事会、常任委員会 (竜美丘) 附特校研究会AM	7
8	金	役員・理事会、評議員会 三河教育懇談会 候補日	月		水	県教育予算学習会PM	土		8
9	土		火		木	東陸小理事研修会 東陸小三重大会	日		9
10	日		水		金	↓	月		10
11	月	山の日	木		土		火		11
12	火		金		日		水		12
13	水		土		月	スポーツの日	木		13
14	木		日		火		金	東海北陸へき地研究大会	14
15	金		月	敬老の日	水	全連小理事会	土		15
16	土		火		木	全連小福岡大会	日		16
17	日		水		金	↓	月		17
18	月		木		土		火		18
19	火		金		日		水	附岡小研究会	19
20	水		土		月		木		20
21	木		日		火		金	あいちウィーク～27日	21
22	金		月		水	全日中理事会	土		22
23	土		火	秋分の日	木	全日中香川大会	日	勤労感謝の日	23
24	日		水		金	↓	月	振替休日	24
25	月		木		土		火		25
26	火		金		日		水		26
27	水		土		月		木	あいち県民の日	27
28	木		日		火		金		28
29	金		月		水		土		29
30	土		火		木		日		30
31	日				金	県へき地研究大会			31

日	曜	1 2 月	曜	1 月	曜	2 月	曜	3 月	日
1	月		木	元 日	日		日	(公立高校卒業式)	1
2	火		金		月		月	(公立高校卒業式)	2
3	水	県理事会⑥AM	土		火	役員・理事会、評議員会 (岡崎NGH)	火	〈公立高校一般：追検査〉	3
4	木		日		水		水		4
5	金	県地代会④・県市代表者会③PM	月	仕事始め	木	〈公立高校推薦：面接・検査〉	木		5
6	土		火		金	県会計理事会③AM 理事会⑧PM	金	(中学校卒業式)	6
7	日		水	3学期始業式	土		土		7
8	月		木		日		日		8
9	火		金		月	〈公立高校推薦：発表〉	月		9
10	水		土		火	県庶務会計理事会④AM 県地代会⑥・県市代表者会④PM	火	〈公立高校一般：発表〉	10
11	木		日		水	建国記念の日	水		11
12	金		月	成人の日	木		木	県理事会⑨AM 県常任・評議員会③PM	12
13	土		火	県庶務理事会③AM 県理事会⑦PM	金		金		13
14	日		水	役員・理事・常任委員会 (オンライン) 〈私立高校推薦：入試〉	土		土		14
15	月		木	日本中学校体育連盟愛知大会 ↓	日		日		15
16	火		金	県臨時地代会⑤PM 全日中理事会 〈私立高校推薦：発表〉	月		月		16
17	水		土		火		火	〈公立高校2次：検査〉	17
18	木		日		水		水	〈公立高校2次：発表〉	18
19	金		月		木		木	(小学校卒業式)	19
20	土		火		金		金	春分の日	20
21	日		水	〈私立高校一般：入試〉	土		土		21
22	月		木	〈私立高校一般：入試〉	日		日		22
23	火	(2学期終業式)	金	〈私立高校一般：入試〉	月	天皇誕生日	月		23
24	水		土		火		火	(修了式)	24
25	木		日		水	〈公立高校一般：入試〉	水		25
26	金	仕事納め	月	〈私立高校一般：発表〉	木	〈公立高校一般：A面接〉	木		26
27	土		火	〈私立高校一般：発表〉	金	役員・理事会、常任委員会 (岡崎市民会館) 〈公立：B面接〉	金		27
28	日		水	〈私立高校一般：発表〉 〈公立高校連携：面接等〉	土		土		28
29	月		木	東陸小理事研修会 (福井) ↓ 東陸中理事会 (愛知)			日		29
30	火		金	↓ 〈公立高校連携：発表〉			月		30
31	水	大晦日	土				火		31

令和7年度 三河小中学校長会諸会合（案）

令和7年4月11日現在

月 日（曜日）	時刻	会 合 名	会 場	司会担当	6 年度
4 月 1 1 日（金）	11:00 13:15 15:00 15:15 15:15	仮役員・理事会 常任委員会・評議員会 専門委員会全体会 専門委員会 郡市会計担当者会	ライフポートとよはし (0532-33-2113)	伊藤孝明	4/10 (水)
4 月 2 3 日（水）	15:30	仮役員会	岡崎市竜美丘会館 (0564-24-3951) 302 会議室 ※仮予約 13～18 時	山本武志	4/23 (火)
5 月 1 3 日（火） ※県校長会総会 5/19・月	12:00 14:30	総会準備会 三河校長会総会 懇親会（ローレライ）	岡崎市竜美丘会館 全館 9-17 時	山本武志	5/8 (水)
6 月 4 日（水）	13:30 15:00	役員・理事会、常任委員会 校長研修会	オンライン会議 ※基地局： 三河教育会館 (0564-51-4819)	榊原ともみ	6/10 (月)
8 月 8 日（金） ※尾張 8/7・木	14:00 16:00 17:00	役員・理事会、評議員会 主催団体打合せ 三河教育懇談会 (知事教育講演会)	岡崎ニューグランドホテル (0564-21-5111) 3F 飛竜の間	稲留雄一	8/9 (金)
1 0 月 7 日（火）	13:30 15:00	役員・理事会、常任委員会 校長研修会 ※懇親会（ローレライ）	岡崎市竜美丘会館 (0564-24-3951) 301・303 会議室 ※仮予約 12～18 時	榊原ともみ	10/7 (月)
1 1 月 7 日（金）	13:30 15:00	役員・理事会、常任委員会 校長研修会 ※懇親会（ローレライ）	岡崎市竜美丘会館 ※仮予約 301 会議室: 13～18 時 303 会議室: 13～18 時	伊藤孝明	11/8 (金)
1 月 1 4 日（水）	14:00 15:30	役員・理事会、常任委員会 校長研修会	オンライン会議 ※基地局： 三河教育会館 (0564-51-4819)	伊藤孝明	1/10 (金)
2 月 3 日（火）	15:00 16:00 17:30	役員・理事会、評議員会 校長研修会 評議員歓送会	岡崎ニューグランドホテル (0564-21-5111) 3F 飛竜の間	山本武志	1/28 (火)
2 月 2 7 日（金）	14:00 15:30	役員・理事会、常任委員会 校長研修会 役員・理事反省会（会場未定）	岡崎市民会館 (0564-21-9121) 大会議室 ※仮予約 13～17 時	稲留雄一	2/28 (金)

※ 10/7（火）か 11/7（金）のどちらかで、懇親会（会場：ローレライ）を行う予定です。

令和7年度 関係団体総会・大会等予定

令和7年4月11日現在

年 月 日 (曜)	会 合 名	会 場 (理事会期日)
07.04.15 (火)	名古屋小中学校長会総会	
07.05.14 (水)	尾張小中学校長会総会	
07.05.15 (木) 05.16 (金)	全日本中学校長会総会	東京都 (理事会5/14▶水)
07.05.16 (金)	県へき地教育研究協議会総会	豊田市小原交流館
07.05.19 (月)	県小中学校長会総会	日本特殊陶業市民会館
07.05.21 (水)	三河教育研究会総会	蒲郡市民会館
07.05.23 (金)	全国連合小学校長会総会	東京都 (理事会5/22▶木)
07.07.03 (木) 07.04 (金)	東海北陸中学校長会研究協議会 岐阜大会	岐阜県岐阜市 (理事会7/3▶木)
07.10.09 (木) 10.10 (金)	東海北陸地区連合小学校長会 教育研究三重大会	三重県津市 (理事研修会10/9▶木)
07.10.16 (木) 10.17 (金)	全国連合小学校長会研究協議会 福岡大会	福岡県福岡市 (理事会10/15▶水)
07.10.23 (木) 10.24 (金)	全日本中学校長会研究協議会 香川大会	香川県高松市 (理事会10/22▶水)
07.10.31 (金)	県へき地教育研究大会	設楽町立津具小学校
07.11.06 (木) 11.07 (金)	全国へき地教育研究大会 新潟大会	新潟県長岡市
07.11.14 (金)	東海北陸へき地教育研究大会	岐阜県 ※小規模開催
07.06.28 (土)	日本教育会総会	東京都千代田区「主婦会館」
07.11.01 (土)	日本教育会全国教育大会	大阪府大阪市北区 大阪工業大学 梅田キャンパス

令和 7 年度 三河小中学校長会総会

1 日時 令和 7 年 5 月 1 3 日（火） 午後 2 時 3 0 分

2 会場 岡崎市竜美丘会館 所在地：岡崎市東明大寺町 5-1
電話：0564-23-9878（緊急の場合のみ）

3 総会次第

令和 7 年度 三河小中学校長会総会 次第	
1	開会のことば
2	国歌斉唱
3	会長・副会長・会計監査承認
4	会長あいさつ
5	来賓祝辞
6	来賓紹介
7	感謝状贈呈
8	議長選出
9	令和 6 年度会務報告
10	令和 6 年度決算報告
11	令和 6 年度会計監査報告
12	議 事
	(1) 令和 6 年度会務・決算承認に関する件
	(2) 令和 7 年度事業計画に関する件
	(3) 令和 7 年度予算に関する件
13	閉会のことば

4 教育講演会 【講 師】 愛知県教育委員会教育長 川 原 肇 氏

5 参加者について

- ① 三河小中学校長会役員（23 名）、理事（12 名）、選考委員長（1 名）
- ② 典礼（豊橋）、受付（豊橋 6 名）、女性校長会（6 名）
- ③ 特別来賓（各界・団体代表者 32 名、前会長・副会長 3 名）
- ④ 校長（全員）

6 連絡・依頼事項

- (1) 舞台に上がる役員につきましてはマスクなし。その他の方については、参加者判断とします。
- (2) 駐車場については、郡市割当て台数に従い、相乗りでご来場ください。
- (3) 受付については、郡市ごとにまとめて受け付け、要項をお渡ししますので、代表の方を決めておいてください。なお、不参加者分の要項は、後日、郡市代表へ郵送する予定です。
- (4) 郡市別の座席配置となります。座席配置図に従って着席してください。
- (5) 総会後の会場復元については、係ローテーションにより豊橋の校長会でお願いします。

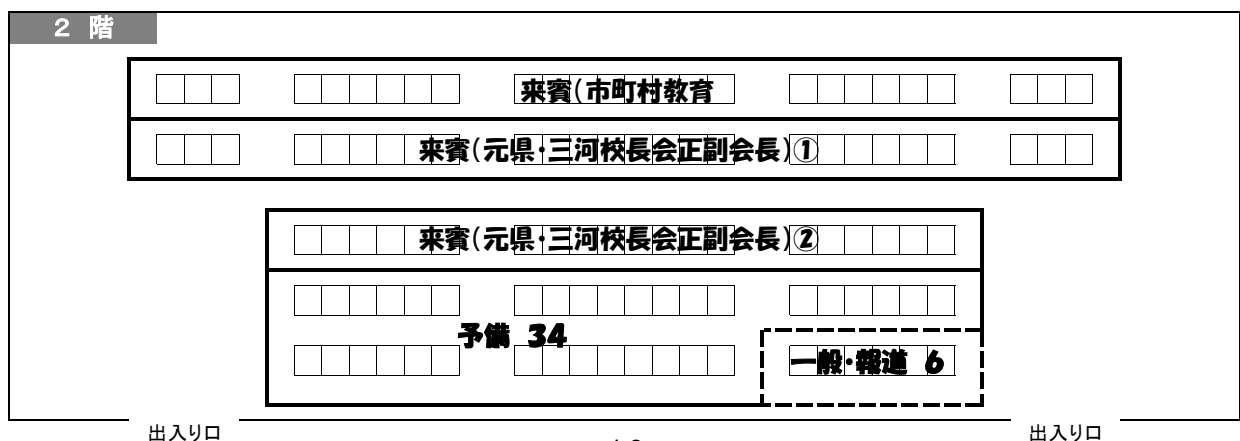
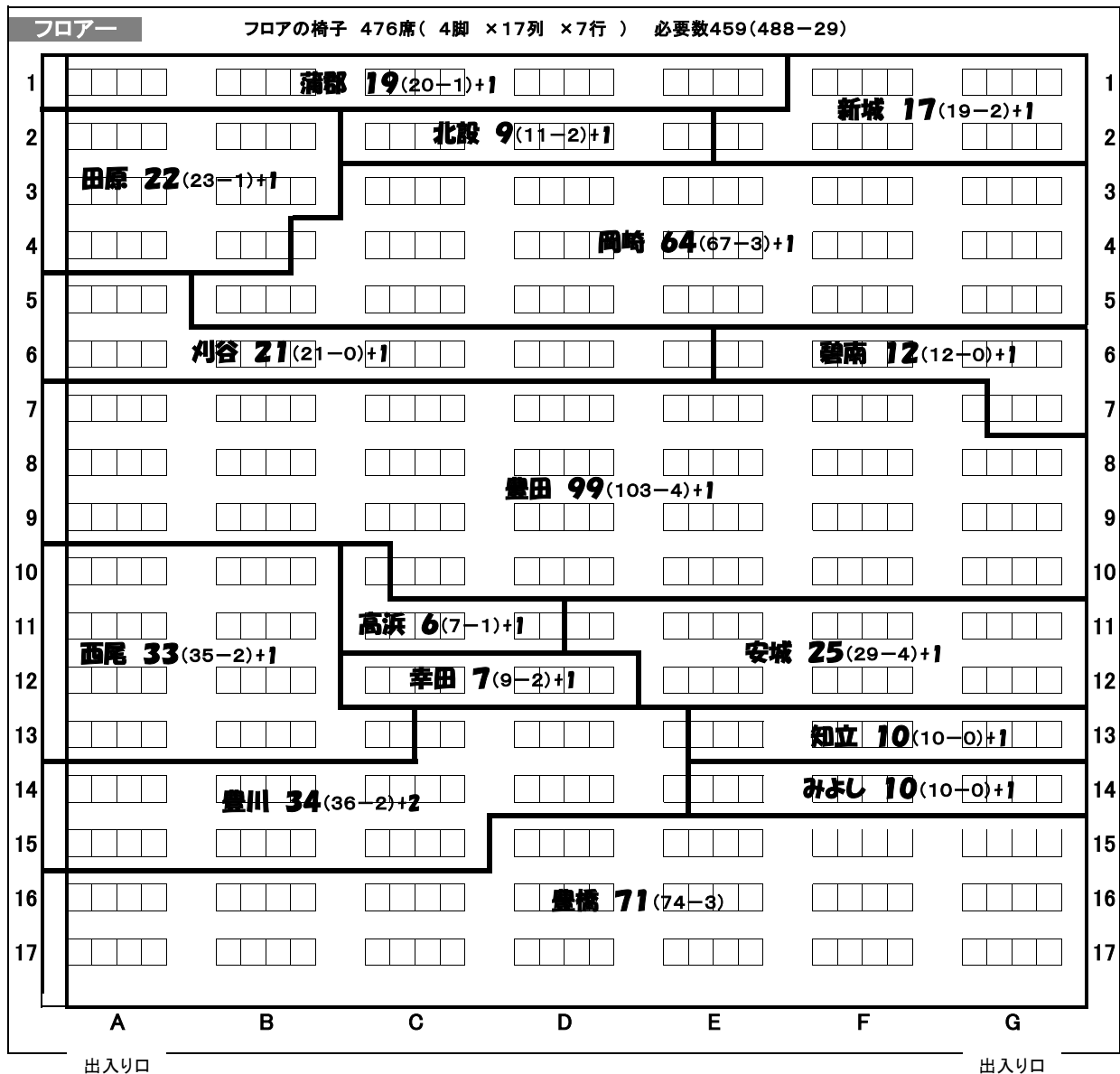
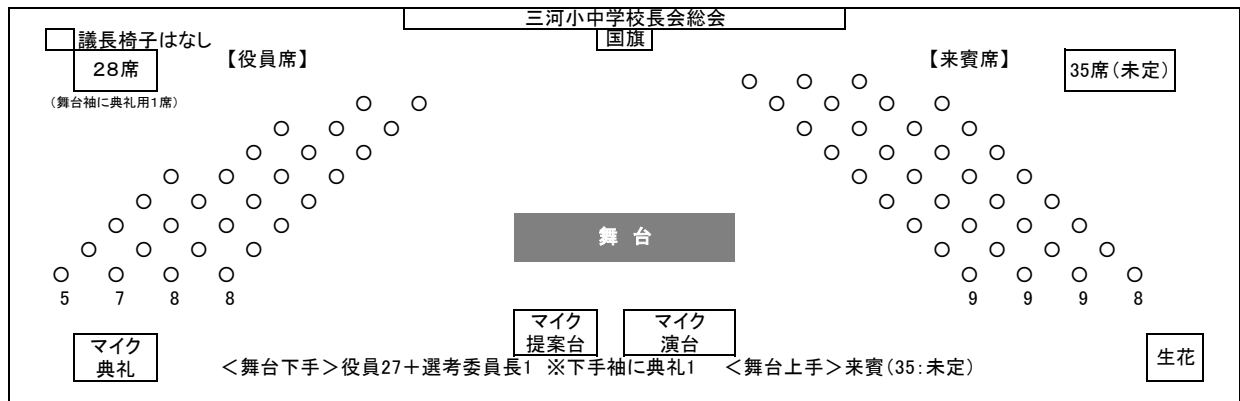
進行計画

[典礼] 中村 三木也（豊橋・羽根井小）

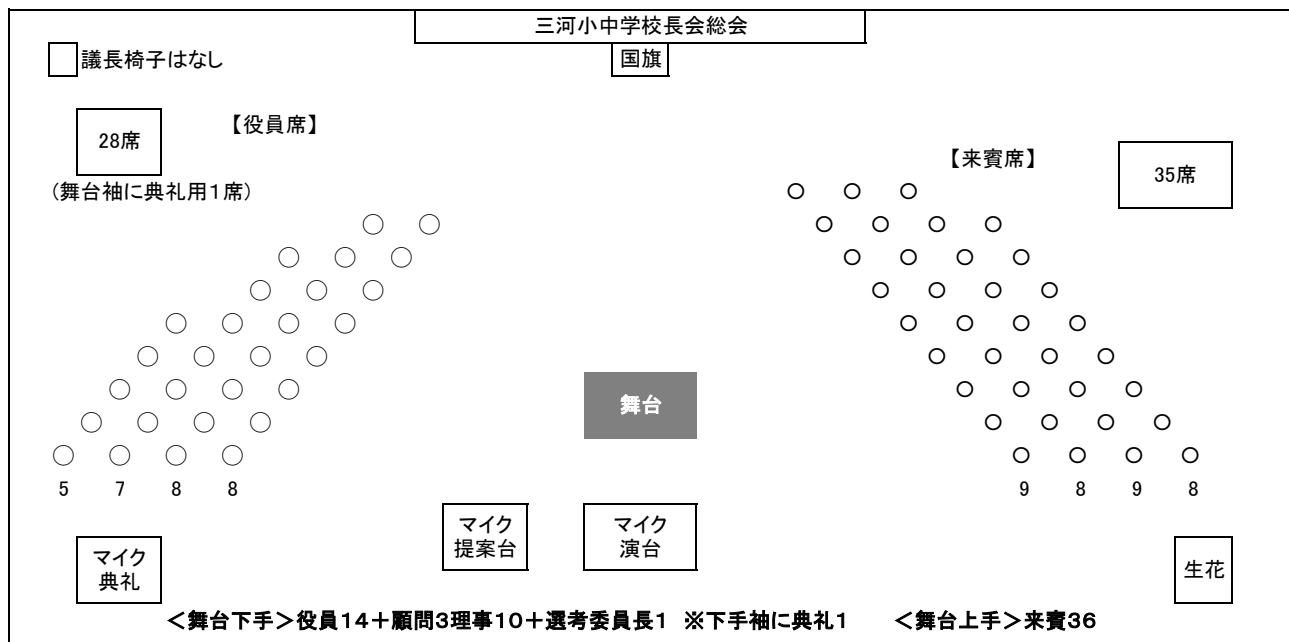
総 会 次 第	時間経過	所要時間	担 当 者
1 開会のことば	1 4 : 3 0	1 分	副会長 稲留 雄一
2 国歌斉唱	1 4 : 3 1	2 分	*歌入りCD
3・会長、副会長、会計監査の承認・顧問、庶務、会計の委嘱 ・専門委員長の紹介	1 4 : 3 3	9 分	選考委員長 中嶋 桂 会 長 加藤 嘉一 会 長 加藤 嘉一
4 会長あいさつ	1 4 : 4 2	9 分	会 長 加藤 嘉一
5 来賓祝辞（3名） ・県知事 ・県教育長 ・開催地市長	1 4 : 5 1	2 4 分	県知事 大村 秀章 様 教育長 川原 馨 様 岡崎市長 内田 康宏 様
6 来賓紹介	1 5 : 1 5	9 分	副会長 伊藤 孝明
7 感謝状贈呈	1 5 : 2 4	2 分	会 長 加藤 嘉一
8 議長選出	1 5 : 2 6	1 分	議 長 山本 武志
9 令和6年度 会務報告	1 5 : 2 7	2 分	庶 務 齋藤 慎吾
10 令和6年度 決算報告	1 5 : 2 9	4 分	会 計 安藤 眞樹
11 令和6年度 会計監査報告	1 5 : 3 3	2 分	前監査 加藤 嘉一
12 議 事 (1) 令和6年度会務・決算承認 (2) 令和7年度 事業計画案 (3) 令和7年度 予算案	1 5 : 3 5 1 5 : 3 7 1 5 : 3 9	2 分 2 分 4 分	議 長 山本 武志 庶 務 山上 高弘 会 計 杉本 春美
13 閉会のことば	1 5 : 4 3	2 分	監 査 緒方 秀充
ステージ模様替え	1 5 : 4 5	1 0 分	
〈教育講演会〉 ・講師紹介 ○ 講 演	1 5 : 5 6 1 6 : 0 0	4 分 4 0 分	会 長 加藤 嘉一 愛知県教育委員会 教育長 川原 馨 様

※ 諸連絡：庶務 山上 高弘（1分） 1 6 : 4 1 終了

令和7年度 総会郡市別座席配置図(2階席:一般来賓)



舞台配置図



2階席	市町村教育長席14	歴代会長席	来賓講演参観席
フロア	＜フロアの椅子＞ 476席(4脚 × 17列 × 7行)		

来 賓 席

【舞台上1列目】9	【舞台上2列目】8	【舞台上3列目】9	【舞台上4列目】8
1 県知事(林副知事代理出席)	1 愛知県議会議員5	1 県学校給食会理事長	1 県PTA連絡協議会事務局長
2 岡崎市長	2 三河教育懇談会顧問	2 県教育・スポーツ振興財団常務理事	2 県退教互事務局長
3 県教委教育長	3 三河部都市教育長協議会会長	3 日本教育公務員弘済会支部長	3 教職員共済愛知県事業所長
4 県教委委員	4 三河部町村教育長協議会会長(当日欠席)	4 愛知県教育振興会常務理事	4 三河教頭会長
5 県校長会会長職務代理者	5 県教委教育部長	5 教育文化振興会常務理事1	5 附属学校代表
6 愛知県議会議員1	6 県総合教育センター所長	6 教育文化振興会常務理事2	6 愛教組書記長
7 愛知県議会議員2	7 県教委義務教育課長	7 県校長会事務局長	7 三教組会長
8 愛知県議会議員3	8 代表所長	8 三河PTA連絡協議会長	8 前三河校長会副会長
9 愛知県議会議員4	9 前三河校長会会長	9 前三河校長会副会長	

役 員 席

28席内訳			舞台上4列目	舞台上3列目	舞台上2列目	舞台上1列目
役員	14				法 制	会 長
顧問	3		庶務(山上)	給 食	教育条件	副会長
理事	10	教育課題・東陸中除く	会計(安藤)	生徒指導	学校経営	副会長
選考委員長	1		庶務(齋藤)	特別支援	進 路	副会長
			会計(杉本)	修旅特別	保健体育	副会長
			庶務(山田)	会計補佐(手島)	福祉安全	顧 問
			5	庶務補佐(伊藤)	監査	顧 問
				選考委員長	監査	顧 問
				7	8	8

駐車場割当計画

◎ 岡崎竜美丘会館 駐車場可能総台数 184台（身障者用駐車場2台を除く）

- ・西駐車場(A) 28台 ・地下駐車場(B) 35台 ・東駐車場(C) 47台
- ・東駐車場(D) 7台 ・東駐車場(E) 29台 ・東駐車場(F) 28台
- ・正面駐車場 10台

◎ 郡市別駐車割当表

郡市	学校数	配当割合 %	予定数	決定数	駐車場
岡崎	67	25 %	17	17 台	F
碧南	12	30 %	4	4 台	C
刈谷	21	30 %	6	6 台	C
豊田	103	30 %	31	31 台	C
安城	29	25 %	7	7 台	D
西尾	35	30 %	11	11 台	F
知立	10	25 %	3	3 台	B
高浜	7	30 %	2	2 台	B
みよし	12	35 %	4	5 台	B
幸田	9	35 %	3	3 台	B

郡市	学校数	配当割合 %	予定数	決定数	駐車場
豊橋	74	25 %	19	19 台	E
豊川	36	30 %	11	11 台	A
蒲郡	20	30 %	6	6 台	C
田原	22	35 %	8	10 台	E
新城	19	35 %	7	9 台	A
北設	11	35 %	4	8 台	A
来賓			12	10 2 台	正面 B
役員・運営			10	10 台	B
会館職員			10	10 台	B
合 計	487		175	184 台	

- ・ 役員、理事は原則、公共交通機関を使用する。
事情により自家用車使用の必要がある場合は、支部代表者に相談し、駐車券を配分してもらう。
 - ・ 正面駐車場は、来賓用(講演講師を含む)とするため駐車しない。身障者用にも駐車しない。
 - ・ 運営委員(典礼、受付係、女性役職者) 10台(B)。
- ※ 名鉄電車沿線市町村校長は、公共交通機関のご利用をお願いします。
- ※ 東岡崎駅までの交通の便を加味した配分割合としています。

岡崎市竜美丘会館駐車場案内図

北 ↑ 至 岡崎インター

南 ↓ 至 東岡崎駅

東 → 至 岡崎インター

西 ← 至 東岡崎駅

乙川

現在地 (★)

竜美丘会館

吹矢ポンプ場

酒 屋

民間企業

コンビニ

大型スーパー

集合店舗

※こちらには駐車しないでください

電 車
JR岡崎駅
(光ヶ丘経由行)
竜美丘駅

電 車
東岡崎方面
岡崎駅

地下駐車場 35台
正面駐車場 12台
(うち身障者用駐車場 2台)
東駐車場①(コンビニ裏) 47台
東駐車場②(民間企業裏) 7台
東駐車場③(酒屋裏) 29台
東駐車場④ 28台
西駐車場 28台
合計 186台

東駐車場 ④ 28台

東駐車場 ③ 29台

東駐車場 ② 7台

東駐車場 ① 47台

地下駐車場 35台

西駐車場 28台

来賓 10
身障者駐車場 2台

安城 7

豊橋 19
田原 10

豊川 11
新城 9
北設楽 8

岡崎 17
西尾 11

豊田 31
蒲郡 6
刈谷 6
碧南 4

みよし 5
幸田 3
知立 3
高浜 2
来賓 2
役員運営 10
会館職員 10

三河小中学校長会総会駐車券

岡崎市竜美丘会館駐車場

A

に駐車してください。

地区・番号

豊

川 1

ダッシュボードの上に置いて、係員が分かるようにしてください。

令和7年4月吉日

会 員 様

三河小中学校長会長職務代理者
加 藤 嘉 一

令和7年度三河小中学校長会総会・教育講演会の開催について（御案内）

このことについて、下記のとおり開催いたしますので、御出席くださいますよう御案内申し上げます。

記

- 1 日 時 令和7年5月13日（火） 午後2時30分
- 2 会 場 岡崎市 竜美丘会館ホール
岡崎市東明大寺町5-1 TEL 0564-24-3951
- 3 内 容 ◇ 総 会
◇ 教育講演会
講 師 愛知県教育委員会教育長
川 原 馨 氏
- 4 交通案内 名鉄東岡崎駅下車 東へ徒歩10分
- 5 備 考 当日は、軽装（ネクタイなし・上着あり）で御参加ください。

（ 問い合わせ先 田原市立田原中学校 山上高弘 TEL 0531-22-1218 ）

令和7年4月11日

三河小中学校長会仮役員様
豊橋市小中学校長会関係者様
三河公立小中学校女性校長会関係者様
役員選考委員長様

三河小中学校長会長職務代理者
加藤 嘉一

令和7年度三河小中学校長会総会・教育講演会の開催について（依頼）

このことについて、下記のとおり開催いたしますので、御出席くださいますようお願い申し上げます。

記

- 1 日 時 令和7年5月13日（火）
 - ◇ 打合せ・情報交換等（昼食） 11時00分
 - ◇ 総会リハーサル 12時45分
 - ◇ 総会・教育講演会 14時30分
- 2 会 場 岡崎市 竜美丘会館ホール
岡崎市東明大寺町5-1 TEL 0564-24-3951
(当日の専用電話 0564-23-9878)
- 3 内 容 ◇ 総会打合せ並びに情報交換
校長研修に係わる今日的課題
◇ 総 会
◇ 教育講演会
講 師 愛知県教育委員会教育長
川 原 馨 氏
- 4 交通案内 名鉄東岡崎駅下車 東へ徒歩10分
- 5 そ の 他 ローレライにて昼食を用意いたします。

【問い合わせ先】 田原市立田原中学校 山上 高弘 TEL 053 I -22-1218

令和7年度 三河小中学校長会 役職者一覧（案）

令和7年4月11日現在
網掛け（氏名）は重複者

会の種類	【役員会】	23人
	【役員・理事会】	35人 資料 40部
	【役員・理事会、常任委員会】	51人 資料 55部
	【役員・理事会、評議員会】	83人 資料 85部 評議員＝常任委員含む

郡 市	役員(23)※2名重複		理事(12)	特別委員		三教研	評議員(48)		
	三河役員(17)	県役員・事務局(6)	委員長・副委員長	教育課題	東陸中		常任委員(16)	小学校()	中学校()
岡 崎	長： 加藤 嘉一 （甲山中） 筆計： 安藤 眞樹 （竜海中） 計補： 手島 英樹 （福岡中）	庶： 深津 伸夫 （井田小）	教課： 岡 秀之 （南中）	岡 秀之 （南中） 尾崎 智佳 （生平小）			山本 則夫 （城北中）	岩瀬 竜弥 二村 久 紀平 高之	荒河 昌吾 山本 則夫 岡 秀之
碧 南				石原 竹春 （西端中）	山岸 芳樹 （中央中）		神谷 晃 （西端小）	神谷 晃	石原 竹春
刈 谷							加藤 祐介 （朝日中）	石田 則一	加藤 祐介
豊 田	監： 緒方 秀充 （竜神中） 庶： 山田知恵子 （梅坪小）	監： 小山 幾子 （青木小）	法制： 大山 貴弘 （豊南中） 教条： 岩月 章 （朝日丘中） 東陸中： 神戸 勝一 （若園中）	鈴木 賢司 （中山小）	神戸 勝一 （若園中）	副： 吉野 薫 （逢妻中） 副： 平井 千夏 （末野原中）	仲田 英成 （高橋中）	瀬古 幸弘 小山 幾子 鈴木 賢司	佐久間 政明 仲田 英成 大山 貴弘
安 城	副： 稲留 雄一 （安城中部小） 監： 都築 智 （安城南中）		保体： 山本健太郎 （安城西中） 修旅： 鳥居 貴之 （桜井中）		原田 正樹 （東山中）	幹： 浅倉 幸代 （明和小）	稲留 雄一 （安城中部小）	稲留 雄一	原田 正樹
西 尾	顧： 兼子 明 （吉良中） 計： 杉本 春美 （花ノ木小）	副： 兼子 明 （吉良中）				監： 中村 賢司 （東部中） 計： 横地 喜之 （一色中）	伊藤 嘉樹 （西尾小）	伊藤 嘉樹 加藤多恵子	半田 憲生 斎藤 茂樹
知 立		計： 尾崎 淳一 （竜北中）					福井 信也 （知立南中）	杉浦 正明	福井 信也
高 浜	顧： 村越 茂樹 （翼小）	副： 村越 茂樹 （翼小）					門脇 博志 （港小）	門脇 博志	三牧 秀和
みよし		庶： 吉田 祐示 （三好中）	学経： 岡本信一郎 （北中） 福安： 西條かすみ （南部小）				山北 淳 （北部小）	山北 淳	日置 睦親
幸 田	庶： 齋藤 慎吾 （北部中）		進路： 山中 剛 （幸田中）				伊藤 美佳 （豊坂小）	伊藤 美佳	山中 剛
豊 橋	副： 山本 武志 （八町小）	計： 岡崎 正彦 （嵩山小）	生指： 鈴木 常浩 （青陵中）		佐野 裕哉 （東陽中） 河合 宏則 （東部中）	計： 岩竹 伸治 （花田小）	中村三木也 （羽根井小）	中村三木也 羽生あゆみ 吉田 明弘	鈴木 孝昌 河合 厚志 鈴木 常浩
豊 川	庶補： 伊藤 克裕 （金屋小）			大須賀洋子 （一宮南部小）	田中 基明 （金屋中）		星川 敏成 （東部中）	中嶋 桂 仲田 昌弘	星川 敏成 小林 和弘
蒲 郡	副： 伊藤 孝明 （蒲郡中）			大須賀賢弥 （蒲郡北部小）		副： 遠山 祐幸 （蒲郡南部小）	小澤 良充 （西浦中）	柴田 ゆかり	小澤 良充
新 城	副： 榊原ともみ （千郷中）		給食： 服部 智子 （新城小）			副： 鈴木 則明 （東郷中）	石原 清史 （新城小）	石原 清史	鈴木 則明
田 原	筆庶： 山上 高弘 （田原中）						近藤 智彦 （東部中）	中村 光俊	近藤 智彦
北設楽			特支： 伊藤 賢修 （設楽中）			長： 夏目 貴司 （東栄中） 監： 多田 桂 （東栄小）	夏目 貴司 （東栄中）	金田 季也	夏目 貴司
県校長会 事務局		※ [事務局長] 波多野慎次							

令和7年度 三河小中学校長会 役員・理事・郡市代表 名簿

令和7年4月11日現在

【役員】

職	氏名	所属	TEL	FAX	所在地	メールアドレス
会長	加藤 嘉一	岡崎・甲山中	0564-22-2664	0564-22-2665	岡崎市中町北野東20-1	KK526603@st.oklab.ed.jp
副会長	稲留 雄一	安城・安城中部小	0566-75-2721	0566-75-2722	安城市大東町12-8	inadome-yuichi@anjo.ed.jp
副会長	山本 武志	豊橋・八町小	0532-52-1184	0532-57-1972	豊橋市八町通5-5	22-yamamoto-takeshi@toyohashi.ed.jp
副会長	柳原 ともみ	新城・千郷中	0536-22-0362	0536-22-0364	新城市杉山字道目記24	sakakibara-tomomi@city.shinshiro.ed.jp
副会長	伊藤 孝明	蒲郡・蒲郡中	0533-68-6166	0533-67-8467	蒲郡市新井町南111	takaakito03321@outlook.jp
顧問	兼子 明	西尾・吉良中	0563-35-0350	0563-35-0550	西尾市吉良町富田油田8	kaneko-akira@nishio.ed.jp
顧問	村越 茂樹	高浜・翼小	0566-54-2831	0566-54-2832	高浜市神明町五丁目1-1	s-murakoshi@city.takahama.aichi.jp
顧問	夏目 貴司	北設楽・東栄中	0536-76-0071	0536-76-0917	北設楽郡東栄町本郷宮平1-1	natsume.takashi@kitashitara.jp
監査	都築 智	安城・安城南中	0566-75-3531	0566-75-3592	安城市城南町2-7-2	tsuzuki-satoshi@anjo.ed.jp
監査	緒方 秀充	豊田・竜神中	0565-28-6600	0565-26-6186	豊田市竜神町竜神16-1	mt-ogata-hideimitsu@toyota.ed.jp
庶務	山上 高弘	田原・田原中	0531-22-1218	0531-22-1219	田原市田原町椿1-1	yamakami-takahiro@school.tahara.ed.jp
庶務	齋藤 慎吾	幸田・北部中	0564-62-9451	0564-62-9452	額田郡幸田町相見越丸36	hokubujh-kouchou@town.kota.aichi.jp
庶務	山田 知恵子	豊田・梅坪小	0565-31-4882	0565-35-4591	豊田市梅坪町1丁目5-1	mt-yamada-chieko@toyota.ed.jp
庶務補佐	伊藤 克裕	豊川・金屋小	0533-86-6262	0533-89-5312	豊川市金屋西町1-1	tel5pr@school-toyokawa.ed.jp
会計	安藤 眞樹	岡崎・竜海中	0564-51-4538	0564-51-4539	岡崎市明大寺町栗林48-1	KK603014@st.oklab.ed.jp
会計	杉本 春美	西尾・花ノ木小	0563-57-2658	0563-57-2672	西尾市高島町6-1	sugimoto-harumi@nishio.ed.jp
会計補佐	手島 英樹	岡崎・福岡中	0564-51-9057	0564-51-9099	岡崎市福岡町井杭3	KK603392@st.oklab.ed.jp
県副会長 *	兼子 明	西尾・吉良中	0563-35-0350	0563-35-0550	西尾市吉良町富田油田8	kaneko-akira@nishio.ed.jp
県副会長 *	村越 茂樹	高浜・翼小	0566-54-2831	0566-54-2832	高浜市神明町五丁目1-1	s-murakoshi@city.takahama.aichi.jp
県監査	小山 幾子	豊田・青木小	0565-45-0025	0565-46-0689	豊田市青木町4-5	s-aoki@toyota.ed.jp
県庶務	吉田 祐示	みよし・三好中	0561-32-1043	0561-33-1144	みよし市三好町宮ノ越42	yosida-yu@aichi-miyoshi.ed.jp
県庶務	深津 伸夫	岡崎・井田小	0564-22-2146	0564-22-2197	岡崎市井田町茨坪4-3	KK601799@st.oklab.ed.jp
県会計	小山 真司	豊田・美里中	0565-89-1731	0565-89-6399	豊田市美里4-5-1	mt-koyama-shinji@toyota.ed.jp
県会計	岡崎 正彦	豊橋・嵩山小	0532-88-0008	0532-87-1015	豊橋市嵩山町宮下78-1	pr-e41suse@toyohashi.ed.jp
事務局長	波多野 慎次	県校長会事務局	052-261-8152	052-261-6807	名古屋市中区新栄一丁目49-10	ai-kocho@axel.ocn.ne.jp

【理事（専門委員長）】

専門委員会	氏名	所属	TEL	FAX	所在地	メールアドレス
法制	大山 貴弘	豊田・豊南中	0565-28-0947	0565-26-6176	豊田市水源町1-17	mt-oyama-takahiro@toyota.ed.jp
教育条件	岩月 章	豊田・朝日丘中	0565-32-0198	0565-35-4198	豊田市朝日ヶ丘5丁目34	c-asahigaoka@toyota.ed.jp
学校経営	岡本 信一郎	みよし・北中	0561-36-4565	0561-33-0006	みよし市三好丘桜一丁目1-1	okamoto-si@aichi-miyoshi.ed.jp
進路	山中 剛	幸田・幸田中	0564-62-0043	0564-62-0210	額田郡幸田町菱池黒方19	kotajh-kouchou@town.kota.aichi.jp
保健体育	山本 健太郎	安城・安城西中	0566-76-2320	0566-76-2420	安城市福釜町中根43	yamamoto-kentaro@anio.ed.jp
福祉安全	西條 かすみ	みよし・南部小	0561-32-1062	0561-34-6122	みよし市明知町上細口27	saivou-ka@aichi-miyoshi.ed.jp
給食	服部 智子	新城・新城小	0536-22-0257	0536-22-0952	新城市滝ノ上1	hattori-noriko@city.shinshiro.ed.jp
生徒指導	鈴木 常浩	豊橋・青陵中	0532-54-2165	0532-57-1962	豊橋市牛川町洗島108-1	pr-j06seiryuu@toyohashi.ed.jp
特別支援教育	伊藤 賢修	北設楽・設楽中	0536-63-0123	0536-62-2200	北設楽郡設楽町田口大西8-1	ito.kenshu@kitashitara.jp
修学旅行特別	鳥居 貴之	安城・桜井中	0566-99-0028	0566-99-0097	安城市小川町の場丘1-1	torii-takavuki@anio.ed.jp
教育課題特別	岡 秀之	岡崎・南中	0564-51-4664	0564-51-4665	岡崎市戸崎町野畔8-1	KK600609@st.oklab.ed.jp
東陸中特別	神戸 勝一	豊田・若園中	0565-52-2233	0565-52-6189	豊田市若園町脇ノ田13-3	mt-kanbe-masakazu@toyota.ed.jp

【郡市代表】

地区	氏名	所属	TEL	FAX	所在地	メールアドレス
岡崎	山本 則夫	岡崎・城北中	0564-21-8103	0564-21-8104	岡崎市城北町3-1	KK526605@st.oklab.ed.jp
碧南	神谷 晃	碧南・西端小	0566-48-1542	0566-41-4927	碧南市上町3-1	akkamiya@hekinan.ed.jp
刈谷	加藤 祐介	刈谷・朝日中	0566-23-9282	0566-254474	刈谷市野田町陣戸池152	katou-yu@school.city.kariya.aichi.jp
豊田	仲田 英成	豊田・高橋中	0565-80-0412	0565-80-4932	豊田市高橋町4-70	mt-nakada-hiddenari@toyota.ed.jp
安城	稲留 雄一	安城・安城中部小	0566-75-2721	0566-75-2722	安城市大東町12-8	inadome-yuichi@anio.ed.jp
西尾	伊藤 嘉樹	西尾・西尾小	0563-56-2266	0563-56-2267	西尾市錦城町162-1	ito-yoshiki@nishio.ed.jp
知立	福井 信也	知立・知立南中	0566-82-5155	0566-82-5154	知立市新林町本林20-1	minamijh-pr@city.chiryu.ed.jp
高浜	門脇 博志	高浜・港小	0566-52-2031	0566-52-2032	高浜市碧海町4-1-7	h-kadowaki@city.takahama.aichi.jp
みよし	山北 淳	みよし・北部小	0561-36-1047	0561-36-5821	みよし市根浦町三丁目9-47	juncano@gmail.com
幸田	伊藤 美佳	幸田・豊坂小	0564-62-1048	0564-62-1807	額田郡幸田町野場鶏島55	toyosaka-kouchou@town.kota.aichi.jp
豊橋	中村 三木也	豊橋・羽根井小	0532-31-0375	0532-34-1689	豊橋市羽根井本町131	pr-e09hanei@toyohashi.ed.jp
豊川	星川 敏成	豊川・東部中	0533-85-1717	0533-89-5314	豊川市西豊町2-191	ti31pr@school-toyokawa.ed.jp
蒲郡	小澤 良充	蒲郡・西浦中	0533-57-5245	0533-57-1148	蒲郡市西浦町原山1-24	ozawa-yoshimitsu@nrc.gamagori.aichi.jp
新城	石原 清史	新城・新城小	0536-22-0112	0536-22-0113	新城市西入船76	ishihara-kiyohumi@city.shinshiro.ed.jp
田原	近藤 智彦	田原・東部中	0531-22-0407	0531-22-2750	田原市神戸町中尾16-1	kondo-tomohiko@school.tahara.ed.jp
北設楽	夏目 貴司	北設・東栄中	0536-76-0071	0536-76-0917	北設楽郡東栄町本郷宮平1-1	natsume.takash@kitashitara.jp

【選考委員長】

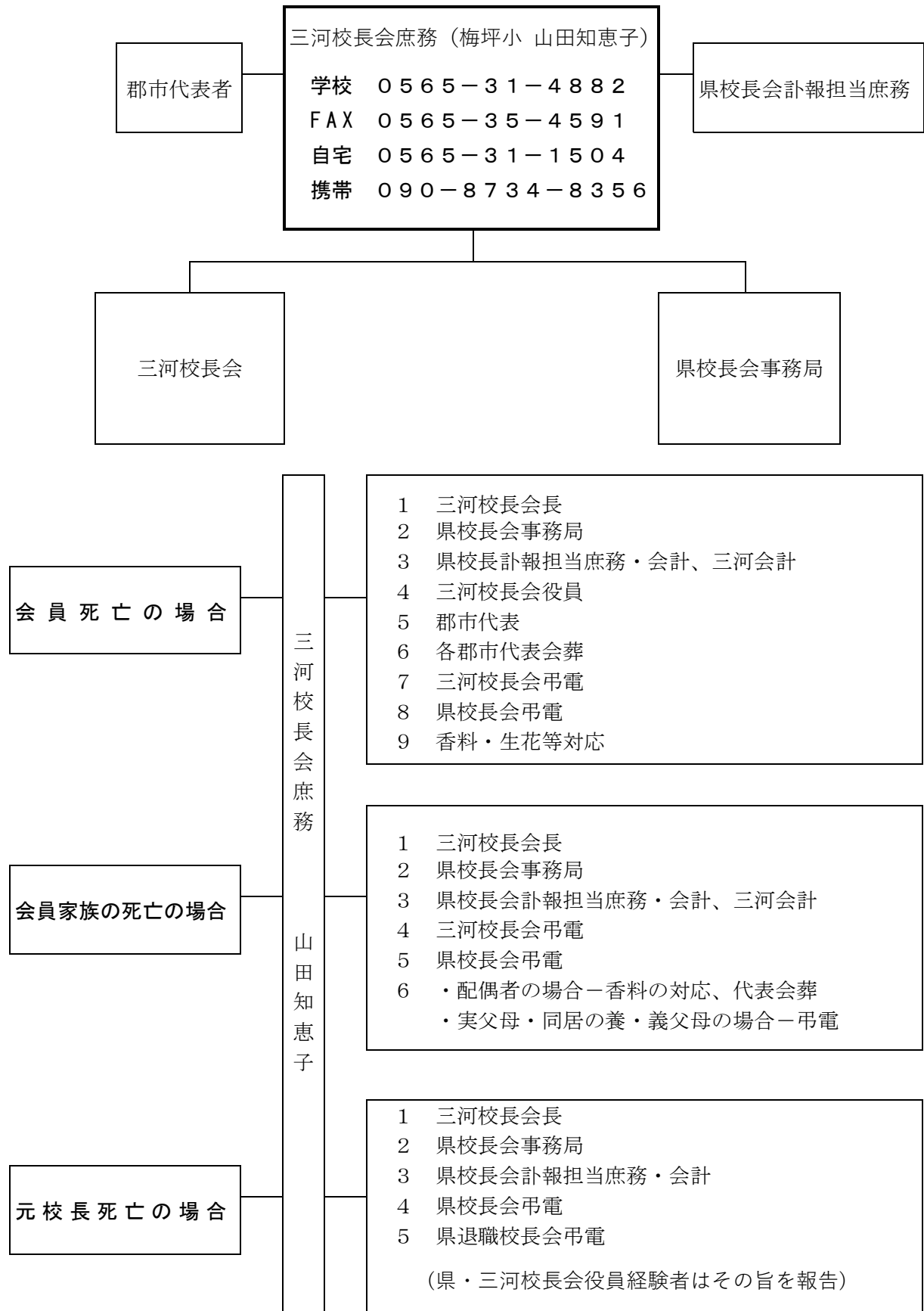
役職	氏名	所属	TEL	FAX	所在地	メールアドレス
選考委員長	中嶋 桂	豊川・小坂井東小	0533-78-2271	0533-78-4663	豊川市小坂井町西浦87	te25pr@school-toyokawa.ed.jp

【典礼】

役職	氏名	所属	TEL	FAX	所在地	メールアドレス
典礼	中村三木也	豊橋・羽根井小	0532-31-0375	0532-34-1689	豊橋市羽根井本町131	pr-e09hanei@toyohashi.ed.jp

令和7年度 訃報等連絡及び慶弔規定（案）

1 訃報の連絡先



2 祝電の担当

三河校長会庶務 山田知恵子 (豊田・梅坪小学校)

学 校 電 話 0 5 6 5 - 3 1 - 4 8 8 2

学 校 F A X 0 5 6 5 - 3 5 - 4 5 9 1

自 宅 電 話 0 5 6 5 - 3 1 - 1 5 0 4

携 帯 電 話 0 9 0 - 8 7 3 4 - 8 3 5 6

3 慶弔に関する規定 (総会要項に示されている規定による)

慶弔に関する規定

○この慶弔規定は、会員の慶弔ならびに災害・死亡等の場合について規定する。

慶弔は、次によって金品を贈り、その意を表す。

1 会員死亡の場合

・香料 50,000円、生花一对

・各郡市代表会葬

2 会員家族死亡の場合

(1) 配偶者

・香料 10,000円、代表会葬

(2) 実父母、同居の養・義父母

・本会名で弔電

3 会員住居の火災・風水害等

・見舞金10,000円、代表慰問

4 被害甚大な学校火災・風水害等

・見舞金 5,000円、代表慰問

5 その他の場合は、その都度会長・副会長が協議して決定し、その記録を残す。

4 担当者メールアドレス

山田知恵子 mt-yamada-chieko@toyota.ed.jp

三河小中学校長会 訃報連絡

受 付：令和 年 月 日()

発信者：校名〔 〕

氏名〔 〕

1	ふりがな 死 亡 者 名	様 年 齢 [] 歳
	*県、三河校長会 等での経歴を記入	
2	ふりがな 校 長 氏 名	先生の [] (続柄)
	勤 務 校	
3	最終退職学校名	(本人の場合) 学校
4	死 亡 日 時	令和 年 月 日 ()
5	通 夜 日 時	令和 年 月 日 () 午後 時 分
	ふりがな 通 夜 場 所	場所 _____ TEL _____ 住所 [〒 -]
6	葬 儀 日 時	令和 年 月 日 () 午前 時 分
	ふりがな 葬 儀 場 所	
7	ふりがな 喪 主 氏 名	会員の [] (続柄) 様 TEL _____ 住所 [〒 -]
	葬 儀 形 式	・仏式 ・神式 ・その他 [] ※ 家族葬の場合は、その他の欄に家族葬とご記入ください。

備考（事務局にて記入）

備考（事務局にて記入）	
○通夜	○葬儀
・参列者名〔 〕	・参列者名〔 〕
・集合場所〔 〕	・集合場所〔 〕
・集合時刻〔 〕	・集合時刻〔 〕
○生花（花輪）	○香料〔 円〕
・一対	・一基
○弔電	○その他
・県校長会	・県退職校長会
・三河校長会	

【研修会資料】令和5・6年度学校力向上特別委員会調査研究のまとめ（抜粋）

学校力を高める学校経営の在り方
—地域とともにある学校づくりへの取組と課題—

- ◆ 1年次（令和5年度）先進地区や学校への視察・校長研修会・校長アンケートの実施
- ◆ 2年次（令和6年度）アンケート調査結果の分析・16郡市の取組状況や課題の報告

Ⅱ 本研究の概要（校長アンケート調査の分析）

※令和6年2月1日～2月15日実施 16郡市474校より回答（回答率:97.3%）

1 学校運営協議会について

(1) 貴校は学校運営協議会を設置していますか。

回 答	回答数(件)	割合(%)
ア 設置している	194	41.1%
イ 設置していないが、近々（1～2年の間）の設置を検討している	61	12.9%
ウ 設置していないが、いずれ設置しようと考えている	113	23.9%
エ 設置していないし、設置の検討もしていない	104	22.0%

児童生徒の状況に応じたきめ細かい学習支援、生徒指導上の課題への対応、学校安全の確保など、学校を取り巻く課題はますます複雑化・困難化しており、こうした課題を解決し、子どもたちの「生きる力」を育むためには、教職員のみならず、地域住民や保護者等の適切な支援を得ながら、学校運営の改善を図っていく必要がある。学校と地域の組織的・継続的な連携を可能にする学校運営協議会については、地域や学校の状況に応じた適切な措置を講じる必要がある。現在、三河地区全体での設置は4割強の学校であるが、地域の実態に応じて適切な設置が望まれる。

(2) 1(1)で「学校運営協議会を設置している」と答えた方にお聞きします。

⑤ 学校運営協議会の設置で、どんな効果がありましたか。（複数回答可）

回 答	回答数(件)	割合(%)
ア 学校と地域が情報を共有するようになった	167	26.6%
イ 地域が学校に協力的になった	74	11.8%
ウ 特色ある学校づくりが進んだ	42	6.7%
エ 子どもの安全・安心な環境が確保された	61	9.7%
オ 地域と連携した取組が組織的に行えるようになった	92	14.7%
カ 学校の運営方針等について、運営委員の保護者や地域の方々も一緒に考えていく必要性を理解していただくことができた	113	18.0%
キ 地域の方や保護者が学校の運営方針等について意見等を言いやすくなった	62	9.9%
ク まだ、効果の検証及び分析はできていない	15	2.4%
ケ 特になし	1	0.2%

⑥ 学校運営協議会の設置で、どんな課題がありましたか。（複数回答可）

回 答	回答数(件)	割合(%)
ア 学校運営協議会を年に何度か行うという負担が増える	46	23.8%
イ 学校運営協議会の機能「学校運営について意見を述べることができる」「教職員の任用に関して意見を述べることができる」に関して危険性があり、学校運営協議会の人選によっては、学校運営に支障をきたすことがある	51	26.4%
ウ 子どもや教職員の個人情報漏洩する危険性が高まる	26	13.5%
エ PTA活動と地域学校協働活動との連携とバランスが難しい	40	20.7%
オ 複数の小中学校と地域の連携が必要となり、そのための会議の開催が増える	20	10.4%
カ 学校の運営方針等について、どんな意見を述べればよいのかわからないという声がある	14	7.3%
キ まだ、課題の検証及び分析はできていない	34	17.6%
ク 特になし	43	22.3%
ケ その他	9	4.7%

学校運営協議会の設置の課題として、人選や個人情報の漏洩といった学校運営協議会の機能に関しての危惧が約4割あり、懸案事項であると考えていることがうかがえる。また、準備等の負担の増加の懸念が約3割あることも分かった。

一方で、約4割が「特になし」「検証や分析ができていない」となっており、今後の実施を通して、成果や課題が出てくるのではないかとと思われる。

(4) 1(1)で「設置していないし、設置の検討もしていない」と答えた学校にお聞きします。

① 学校運営協議会を設置しない理由は何ですか。(複数回答可)

回 答	回答数(件)	割合(%)
ア 学校評議員や類似の仕組みがすでにあるから	80	76.9%
イ 地域連携がうまく行われているから	61	58.7%
ウ すでに保護者や地域の意見が反映されているから	17	16.3%
エ どのような役割があるのか、設置するための手順等がわからないから	18	17.3%
オ その他	13	12.5%

今後、学校運営協議会を設置しない意向の学校においては、学校評議員会など類似の仕組みが既にあることを理由に挙げている学校が76.9%、次いで、地域連携がうまく行われていることを理由に挙げている学校が58.7%であった。

学校運営協議会を設置しない意向の学校についても、今ある仕組みをうまく活用しながら、設置した学校の成果を参考に、足りない点を補う手だてを考えていく必要がある

2 地域学校協働本部（地域学校協働活動）について

(1) 貴校は地域学校協働本部を設置していますか。

回 答	回答数(件)	割合(%)
ア 設置している	150	31.8%
イ 設置していないが、近(1～2年)の間設置を検討している	37	7.8%
ウ 設置していないが、いずれ設置しようと考えている	96	20.3%
エ 設置していないし、設置の検討もしていない	189	40.0%

アンケートの結果から、地域学校協働本部が現在設置されている小・中学校は3割程度で、今後設置しようと検討している小・中学校を含めると6割と答えている。その一方で、設置していないし検討もしていない小・中学校が4割を占めている。小・中学校と地域がどのような関係性をもっているかによって、設置に対する考え方に違いが見られるのではないかと考える。

(2) 2(1)で「設置している」と答えた学校にお聞きします。

⑤ 現在行っている地域学校協働活動には、どんな活動がありますか。

回 答	回答数(件)	割合(%)
ア 読み聞かせや行事のサポートなどの、学校活動、学校行事の支援	125	83.9%
イ 授業の外部講師、学年の取組(稲作、お祭り調べ)など授業の支援	115	77.2%
ウ 地域の活動へ授業の一環として参加	40	26.8%
エ 地域の活動へボランティアとして子どもが参加	52	34.9%
オ 登下校見守り	74	49.7%
カ 部活動外部指導	14	9.4%
キ 放課後子ども教室	27	18.1%
ク 地元企業や公民館活動への参加	27	18.1%
ケ 企業の社会貢献活動への参加	4	2.7%
コ その他	11	7.4%

地域学校協働活動について、児童生徒のサポートが活動の中心になっている。また、教員だけでは十分に目が行き届かない「登下校の見守り」といった安全確保も行われている。さらに、学校での学びを地域に還元するための子どものボランティア活動の時にも、地域の人々が関わ

っていることが分かる。地域学校協働活動を通して、地域の多くの人材が、学校教育に携わり、ともに教育活動を進めている実態を読み取ることができる。

⑥ 地域学校協働活動にどんな効果がありましたか。

回 答	回答数(件)	割合(%)
ア 教頭または地域の連携担当の教員の多忙化が軽減される	56	37.6%
イ 地域支援が増え担任の多忙化が軽減され、子どもに向き合う時間を多く確保できる	41	27.5%
ウ 教職員が地域のことを知る機会が多くなる	64	43.0%
エ 授業や行事に、地域の方が関わり地域資源を生かすことで、深く学べる機会が増える	106	71.1%
オ 学校の課題が解決する、または解決に向かう	28	18.8%
カ 教職員の異動に左右されずに、持続可能なサポート体制が構築できる	62	41.6%
キ 地域の次世代を担う人材の育成につなげることができる	32	21.5%
ク 地域の方が、子どもを知ることができる	100	67.1%
ケ 地域の方が子どもたちと顔見知りになることで、一体感を感じることができる	60	40.3%
コ 自分もっている知識技能が、地域の子どもの教育に生かされることで、地域の方が生きがいを感じることができる	60	40.3%
サ 子どもたちが親や先生以外の大人とかわるにより、多様な人間関係を築くことができる	88	59.1%
シ 地域支援により、子どもたちの学びが深まったり、体験活動の充実につながったりする	90	60.4%
ス 子どもたちが自分たちの住む地域のよさを知ることができる	74	49.7%
セ 子どもたちの地域の一員としての自覚が高まり、地域への愛着が増す	69	46.3%
ソ 地域の方との交流の場や子どもの遊びの場が増える	36	24.2%
タ まだ、効果の検証及び分析はできていない	6	4.0%
チ 特にない	0	0%
ツ その他	0	0%

地域学校協働活動を通して、児童生徒は地域のことを深く学び、地域の方も理解が深まるなど相互により影響があることが分かる。さらに、「子どもが親や先生以外の大人と関わるにより、多様な人間関係を築くことができる」「子どもたちが自分の住む地域のよさを知ることができる」など、児童生徒の人間関係の関わりが深まったり、地域の一員としての自覚が高まったりするなど地域学校協働活動の取組は効果があると考ええる。

⑦ 地域学校協働本部を設置するにあたり、どんな課題がありますか。

回 答	回答数(件)	割合(%)
ア 推進員（コーディネーター含む）の選定が難しい、または、決まらない	81	54.7%
イ 推進員等の人柄、力量によって活動が左右される	102	68.9%
ウ 子どもや教職員の個人情報漏洩する危険性が高まる	26	17.6%
エ 教職員によっては、授業や活動の妨げになると感じる人がいる	14	9.5%
オ P T A活動と地域学校協働活動の連携とバランスが難しい	38	25.7%
カ 地域の方と子どもとのトラブルに対応するというリスクが高まる	7	4.7%
キ 地域のコミュニティ活動の場合、複数の小中学校と地域の連携が必要となり、そのための会議の開催が増える	20	13.5%
ク 地域のボランティア活動に、どの子もしっかりやると考えていたところに、うまく活動できない子がいたときに問題になる	9	6.1%
ケ 学校には様々な特性をもつ子や様々な家庭環境の子がいるので、授業や学校活動の支援は、しなやかに対応する必要があるが、うまくできないことがある	15	10.1%
コ 親や先生と異なる立場で地域の方がしっかり叱ってくれる場合があり、ありがたいことではあるが、子どもによっては、トラウマになることがある	5	3.4%
サ まだ課題の検証及び分析はできていない	10	6.8%
シ 特にない	10	6.8%
ス その他	3	2.0%

地域と学校をつなぐ推進員の人材不足、また推進員の力量を向上させていくことが課題である。また、「P T A活動と地域学校協働活動の連携とバランスが難しい」「子どもや教職員の個人情報漏洩する危険性が高まる」「地域の方と子どもとのトラブルに対応するリスクが高まる」など、多くの人材を学校教育に取り入れることで不測の事態が発生することを心配する声もある。その他として、「教頭の負担が増えている」という回答もある。学校教育をよりよ

い方向にしていく活動であるが、業務の窓口を教頭に集中させないなどの工夫が必要であると考え。

(4) 2(1)で「設置していないし、設置の検討もしていない」と答えた方にお聞きします。

① 学校運営協議会を設置しない理由は何ですか。(複数回答可)

回 答	回答数(件)	割合(%)
ア すでに地域連携がうまく行われているから	116	60.7%
イ 必要性を感じないから	47	24.6%
ウ 設置することにより、リスクが増えると感じるから	8	4.2%
エ どのような役割があるのか、設置するための手順等がわからないから	47	24.6%
オ その他	26	13.6%

5校に3校の割合で、「すでに地域連携がうまく行われている」と回答しており、地域連携が円滑に進んでいることが分かる。一方、4分の1の学校で、「必要性を感じない」「どのような役割があるのか、設置する手順等が分からない」と回答しており、学校で協働本部を設置しなくても地域連携が進んでいて、逆に、組織づくりを行う上で課題を抱えている。今後、後者の学校においては、市町村の独自性を生かしながら、市町村教育委員会と連携して地域連携を促進させていく方法を模索していく必要性がある。

② 貴校では、地域とどのように連携していますか。(複数回答可)

回 答	回答数(件)	割合(%)
ア 読み聞かせや行事のサポートなどの、学校活動、学校行事の支援	159	86.4%
イ 授業の外部講師、学年の取組(稲作、お祭り調べ)など授業の支援	156	84.8%
ウ 地域の活動へ授業の一環として参加	66	35.9%
エ 地域の活動へボランティアとして子どもが参加	88	47.8%
オ その他	10	5.4%

「読み聞かせや行事のサポートなどの学校活動、学校行事への支援」「授業の外部講師、学年の取組(稲作、お祭り調べ)など授業の支援」といった、地域の方に学校内で児童生徒に支援をしていただく学校が大半である。次いで、「地域の活動へボランティアとして子どもが参加」「地域の活動へ授業の一環として参加」となっており、児童生徒が地域(学校外)へ出向いて活動を行っている。各学校が地域の特色、特性を生かしながら活動の連携を図っている。

3 教育委員会との連携・校長の役割について

(1) 推進に向けた教育委員会との連携について

ア 教育委員会の取組について

教育委員会はどうような取組をしていますか。(複数回答)

回 答	件数	割合(%)
教育委員会としてのビジョンの明確化と推進目標を明示している。	288	61.5%
教育委員会にコミュニティ・スクール担当の指導主事や社会教育主事を配置している。	285	60.9%
教育委員会による研修・啓発活動を充実させている。	134	28.6%
教育委員会が首長部局と連携・協働した施策を策定・実施している	111	23.7%
教育委員会が学校裁量で支出できる運営経費の措置を行っている。	84	17.9%
推進する取組は行われていない。	43	9.2%
教育委員会が各校へコーディネーターを配置している。	21	4.5%
教育委員会が教職員を加配している。	5	1.1%
その他	52	11.1%

多い四つの回答からは、教育委員会が目標等を定めたり、広めたりしており、委員会内で分掌化し、他部局につなげていることが分かる。また、少数ではあるが、学校へコーディネーターやそのための教職員を配置していることが分かる。

(3) 推進に向けた校長の役割について

ア 校長として担うべき役割

「学校運営協議会と地域学校協働本部を推進するために校長としてどのような役割を担っていく必要があるか」という問いについて、アンケート調査を行った。以下の表は、選択項目を回答件数の多い順に並べ替えたものである。

校長としてどんな役割を担う必要があると思いますか。（複数回答）

回 答	件数	割合 (%)
学校運営方針の作成、重点目標や具体的な施策、数値目標の設定	426	90.3%
学校運営協議会についての教職員への周知	328	69.5%
学校運営協議会についての保護者への周知	307	65.0%
学校運営協議会委員候補の推薦（候補者への根回し）	283	60.0%
学校運営協議会についての地域への広報	258	54.7%
地域学校協働本部の推進員やコーディネーターとの情報共有	246	52.1%
学校運営協議会の進行のための組織づくり	243	51.5%
地域の他組織との情報連携（顔つなぎ）	184	39.0%
学校運営協議会の日程決め	165	35.0%
その他	6	1.3%

回答項目は、運営方針の作成や委員候補者の推薦、教職員・保護者・地域など各方面への周知や広報といった内容となる。今回挙げたほとんどの項目について半数以上の校長が肯定的な回答をしており、必要性を感じていることが分かる。

その他として、「委員の選定、協議内容等についての教頭への指示や確認」「教頭の負担軽減」「市教委との連携」「小中学校間の連携」などであった。

(4) 考察と課題

教育委員会の取組についての「その他」には、「モデル校、推進校が指定され、研究を進めている」という回答が多く見られた。一方、「方向性が見えない」「具体的な動き方が分からない」という回答もあった。これらのことから、目標等が示され、一部先進的な学校はあるが、人的配置も含め、学校としての具体的な動きには至っていないと考えられる。人的な面も含めた予算配当、先進校の動きを他校へ広めること等、担当指導主事の置かれた教育委員会主導により、学校と地域がよりよくなるという視点で、学校運営協議会と地域学校協働本部を推進していく必要があると考える。このことは、校長として期待する取組についての記述にも具体的に書かれている。

校長は、学校運営方針を明確にし、教職員への理解を図り、保護者や地域住民との協働意識を高め、持続可能な仕組みづくりを進めていく必要がある。

調査研究報告書の各郡市の活用状況について

◆令和6年度 学校力向上特別委員会報告書の活用に関するアンケート より

問1 (報告書を郡市の校長会等で) 配付の際に、各郡市学校力向上特別委員会の委員長が概要説明を行った。

説明を行った (8) 説明を行わなかった (0) 今後行う予定である (8)

問2 報告書を活用して研修(ディスカッション等)を行った。

研修を行った (5) 研修を行わなかった (0) 今後行う予定である (11)

問3 研修やディスカッションの内容、来年度の活用方法について(抜粋)

- ・まずはコミュニティ・スクールの趣旨を学区に理解してもらい、WIN-WIN の関係を意識して着実に進めていくことが肝要であろう。各郡市の共通点から見えてくる本質的な点を学ぶような研修ができるとよい。(岡崎市)
- ・冊子を配付したので、各校で参考になる点をあげてもらい、集約したもので研修を行う予定。(碧南市)
- ・市内の各小中学校でこれまで積み上げてきた地域とのつながりや取組のスタイルがあるので、足並みをそろえて進めることは難しい。実態に応じて無理なくできることから進めていくことを共通認識としていきたい。(刈谷市)
- ・各郡市の取組や視察内容から、自校で参考にできそうな内容をグループワークで話し合う。また、校長研修のまとめから学んだことで、これから何が生かせるかという視点でグループワークを行う。(豊田市)
- ・先行して実施されている他市町の状況や校長アンケート等、報告書の内容を活用し、よりよい学校運営協議会にするにはどうすればよいかを協議するための資料として活用していきたい。(安城市)
- ・本市はまだ十分に地域学校協働活動が進んでいないため、アンケートに示されている数値や状況を、自主校長研修会で校長へ伝える予定。(西尾市)
- ・各郡市の取組事例は、学校運営協議会設立後にどんな活動ができるのか、先進的な取組をしている学校の様子がよく分かり、大変参考になった。また、校長研修の記録から、学校運営協議会設立にあたっての校長としての心構えをしっかりとつことの大切さを知ることができた。(知立市)
- ・報告書を市教委へ持参し、各市町の現状等を説明した。今後は学校運営協議会の設置や、地域学校協働活動との一体的推進について関係団体とともに協議を進めていきたい。(高浜市)
- ・地域学校協働活動の内容を他市町と比較し、「学区の特色を生かした活動を推し進めることが、学校にとって無理がなく、しかも地域の力を生かすことのできる充実した活動になる」という意見が多くあった。(みよし市)
- ・担当者が事前に資料をピックアップした概略についてオリエンテーションをした。その後自校の取組で困っている点について、資料を参考に意見を述べていった。(幸田町)
- ・毎年夏休みに全小中学校の代表と地域代表が参加してコミュニティ・スクール研修会を行っている。その際に学校運営協議会委員や地域学校協働本部の委員の報酬や保険加入など、普段取り上げにくい内容について参考になるのではないかと。(豊橋市)
- ・1学期にブロックごとに現状報告や課題、改善点について話し合う。2学期の校長研修会で全体の話し合いを行う予定。(豊川市)
- ・市の校長研修会において、本市の取組やアンケート結果について報告する。各地区の学校運営協議会の運営についてのヒントとなるように報告書を生かしていきたい。(蒲郡市)
- ・学校運営協議会を立ち上げる際に、必要な情報や効果、課題などを校長アンケート結果と分析から得ることができる。各郡市の取組には、参考となる事例がある。(新城市)
- ・他市町の取組と研修視察の記録を基に、実行できそうな事例を研究する。(北設楽郡)